



# 創

ものづくりへの  
挑戦

**金属技術科**  
**入校案内**

## 2025年度 入校生募集中



**山形県立庄内職業能力開発センター**  
Shonai Vocational Skills Development Center



# 即戦力となる スペシャリストを1年間で育成

金属技術科 【訓練期間1年／訓練時間1,400時間／定員20名】

山形県立庄内職業能力開発センター「金属技術科」では、金属製品の製作に必要な加工技術の基礎知識を学び、板金加工や産業機械の取扱い方の他、各種の溶接法、機械加工などの「ものづくり」に必要な技能を習得できます。基本訓練を終了した後に、修了後の就職分野を考慮し、板金・溶接・機械加工などの専門分野に分かれて、さらに高度な訓練を行い、企業が求めるスペシャリストを育成しています。

## センターの特色

### 1 学費無料

入校選考料(受験料)や入学金、授業料が一切かかりません。

### 2 資格取得

資格取得後、就職先で即戦力として活躍できます。

### 3 就職率 100%

個別面談や外部講師を招いての就職のためのワークショップなど、丁寧な就職指導や企業訪問による求人開拓を行い、訓練生一人ひとりに対して手厚い就職支援を実施しています。

## 第36回優秀板金製品技能フェア

### 『学生作品の部』金賞(第一位)受賞作品

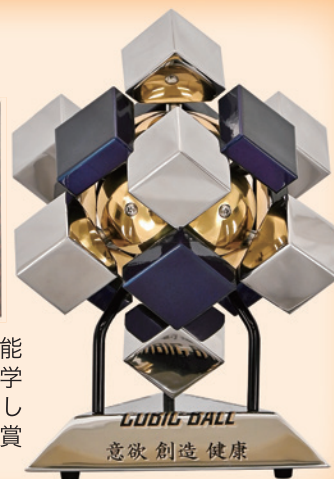
作品名

『CUBIC BALL』

(令和5年度訓練生の実習作品)

技能フェアの概要

職業訓練法人アマダスクール(神奈川県)主催。第36回技能フェアには、国内外から全部門に281点の応募があり、うち大学や高校などが出展する学生作品の部には23点の応募がありました。センターでは過去10回出展し、金賞2回、銀賞4回、銅賞2回受賞しています。



# 金賞

第1位を受賞

# カリキュラム

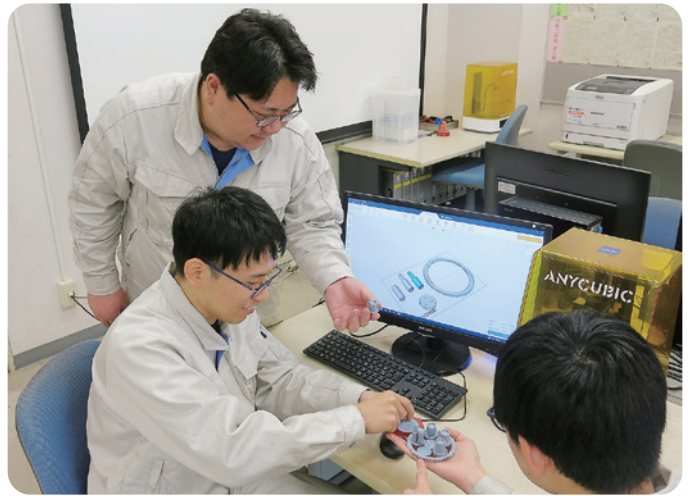
未経験者でも工場板金・製缶・構造物鉄工・機械加工業界で活躍できるよう、板金・溶接・機械加工等の金属加工に関する基礎的な訓練に力を入れています。また、就職内定後は、内定先の企業との連携を密に行い、専門的な業務に対応できるよう、それぞれの分野に特化した訓練を行います。

## 学科

- 板金工作法
- 溶接法
- 製 図
- 材料力学 他
- 板金工作概論
- 機械工作概論
- 溶接材料

## 実習

- 板金工作実習
- CAD / CAM 実習
- 機械操作実習
- 機械加工実習
- パソコン実習 他
- 溶接実習
- 検査実習
- 総合実習



# 資格取得

## ● 在校中にチャレンジできる資格

- JIS半自動溶接適格性証明書(溶)
- JISステンレス溶接適格性証明書(溶)
- JISアルミニウム溶接適格性証明書(溶)
- CAD利用技術者試験 1級(機械)、2級
- 床上操作式クレーン運転技能講習修了証(技)
- 小型移動式クレーン運転技能講習修了証(技)
- 玉掛け技能講習修了証(技)
- フォークリフト運転技能講習修了証(技)
- 山形県技能士補(板金科)

## ● 修了時に取得できる資格

- ガス溶接技能講習修了証(技)
- アーク溶接特別教育修了証(特)
- 自由研削といし特別教育修了証(特)
- 産業用ロボットの教示等に係る特別教育修了証(特)

## ● 修了後にチャレンジできる資格

- 技能検定(板金科) 2級(修了時に受検資格取得)
- ガス溶接作業主任者(修了後実務経験3年以上で受験資格取得)
- プレス機械作業主任者技能講習受講資格(修了後実務経験4年以上で受講資格取得)

# 資格の種類

## 技能講習(技)

ガス溶接やクレーンの運転など、法律等で定める作業・操作を行う上で必要な資格です。

## 特別教育(特)

法律等で定める、一定の業務に従事する上で必要な資格です。

## 溶接適格性 証明書(溶)

鋼やアルミニウムの構造物の製作における溶接作業に従事する技能者の資格で、溶接品質を確保するために活用されているものです。

## 技能検定

働く上で身につける、又は必要とされる技能を一定の基準で評価する国家検定制度で、試験に合格すると「技能士」と名乗ることができます。



# 目指す将来像

## 訓練内容と就職先

金属技術科は、基本訓練(板金、溶接、機械加工の各訓練)を4月～12月中旬(約9ヶ月)に行い、これらの技術・技能を使って「ものづくり」ができる人材になることを目指します。さらに選択制の専門別訓練(板金、溶接、機械加工の中から選択した訓練)を12月中旬～3月(約3ヶ月)に行い、各選択分野において専門性の高い技術力・技能を身に付けた人材になることを目指します。

### 基本訓練

(4月～12月中旬:約9ヶ月)

#### 1 板金 (塑性加工)

- ①基礎的な板金作業(展開板取り、手板金・機械板金加工、プレス機械操作)ができる。
- ②JIS規格に則した一般的な図面作成ができる。
- ③2次元CADの基本操作ができる。
- ④プラズマ切断機(CAD/CAM)の基本操作ができる。

#### 2 溶接

- ①各種溶接機(被覆アーク、半自動、TIG)の操作及び保守ができる。
- ②材料や溶接部の形状に適した溶接法及び溶接条件の選定ができる。
- ③ガス溶接及びガス切断器具の取扱いができる。
- ④電動工具・手工具・保護具の取扱いができる。

#### 3 機械加工

- ①普通旋盤・フライス盤の正しい操作及び保守ができる。
- ②旋盤及びフライス盤により技能検定3級程度の切削加工ができる。

### 専門別訓練

(12月中旬～3月:約3ヶ月)

#### 1 板金 (塑性加工)

- ①工場板金で、技能検定2級程度の機械板金作業ができる。
- ②3次元CADによる部品形状の作成と基本的な2次元図面化及び組立形状の作成ができる。
- ③基本的な板金加工製品の設計及び製作ができる。

#### 2 溶接

- ①図面を見て、技能検定2級程度の構造物鉄工作業ができる。
- ②配管の全周溶接など専門的な溶接技能ができる。
- ③溶接技能者評価試験(専門級)程度の溶接ができる。

#### 3 機械加工

- ①機械製図(JIS B 0001:2019)の規格に則した基本的な図面作成ができる。
- ②3次元CADによる部品形状の作成と基本的な2次元図面化及び組立形状の作成ができる。
- ③旋盤及びフライス盤により技能検定2級程度の切削加工ができる。

### 就職先分野

工場板金

製缶

構造物鉄工

機械加工

## 入校生の声

令和6年度入校生 柿崎さん

入校前は、自動車部品の製造会社に勤務していました。日々の業務の中で、金属加工に関する知識や技術をより深め、新しい環境へチャレンジしたいと考えるようになり、山形県立庄内職業能力開発センターへ入校しました。

現在、センターでは、板金・溶接・機械加工・CADなどについて学んでいます。初めて学ぶことばかりですが、一から丁寧に教えて頂けるので理解しながら取り組んでいます。

センターの魅力は、企業見学や面接指導など、修了後の就職に向けた手厚いサポートがあることです。訓練を通して、資格や技能をしっかりと身に付け、就職活動に励み、希望の企業へ就職したいです。



# 実習内容

## 基本訓練実習内容と風景

### 板金 (塑性加工)

金属材料を圧縮、引張り、せん断、曲げなどを行い加工することを総称して塑性加工といいます。板金材料の特性を理解するとともに、塑性加工に関する様々な加工法を学びます。



板金加工実習



測定実習

### 溶接

金属を溶かして接合する技術が溶接です。様々な材料の溶接に対応できるように各種の溶接機による溶接技能を学び、溶接技能者評価試験（基本級）に合格できる技能を習得します。



被覆アーク溶接実習



TIG溶接実習

### 機械加工

金属を自在に削る工作機械である汎用旋盤とフライス盤の操作方法を学びます。



旋盤加工実習



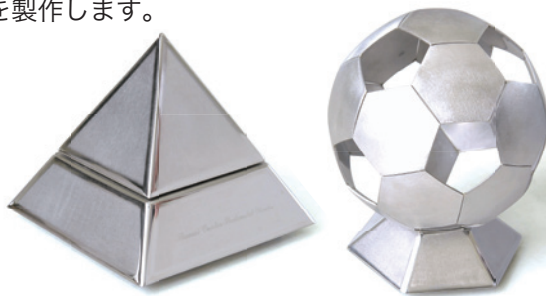
フライス盤加工実習

## 専門別訓練実習内容と作品

### 板金 (塑性加工)

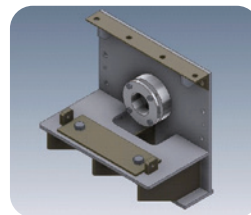
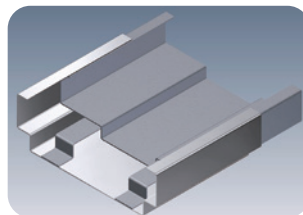
#### 総合実習 (製品の設計・製作)

形状・材料・加工法等を自ら決めて設計し、製品を製作します。



#### 総合実習 (3次元CAD操作実習)

3次元CADに関する基本的な操作技術を習得します。



### 溶接

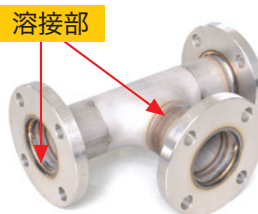
#### 総合実習 (製缶作業)

工作図 (設備等の図面) を基に、構造物を製作するための技能を習得します。



#### 総合実習 (配管溶接)

ステンレス配管に必要な特殊溶接技能 (TIG溶接のローリング法) を習得します。



### 機械加工

#### 旋盤加工実習

技能検定2級課題の加工や、治具や工具を用いた加工法、また、就職先で求められる基礎的な加工技術を習得します。



## 就職の状況

# 14年連続 就職率100%

企業に直接求人依頼を行い、求人票を受付けています。また、訓練生一人ひとりの適性や希望に対応し、きめ細かに支援することにより、主に地元企業への就職を目指しています。

### 主な就職先

- アスペック(株) (遊佐町)
- (株)アートテック (酒田市)
- (株)ユザックス (遊佐町)
- (株)五十嵐工業所 (鶴岡市)
- (有)五十嵐板金 (酒田市)
- (株)石井製作所 (酒田市)
- 伊藤鉄工(株) (鶴岡市)
- (株)イタガキ (三川町)
- (株)オオバ (遊佐町)
- (株)大山機械 (鶴岡市)
- (有)小野板金工業 (酒田市)
- (株)上林鉄工所 (酒田市)
- (有)加藤鉄工所 (酒田市)
- 北日本ウェルディング(有) (鶴岡市)
- (株)グローバルマシーン (庄内町)
- (株)光洋 (鶴岡市)
- (株)カスタム (酒田市)
- (株)斎藤農機製作所 (酒田市)
- 三協建設工業(株) (酒田市)
- (株)サンテック (鶴岡市)
- (株)斎藤板金工業所 (鶴岡市)
- (株)佐藤工作所 (鶴岡市)
- (株)佐藤鉄工所 (酒田市)
- (株)庄内クリエート工業 (鶴岡市)
- (株)庄内シャーリング (鶴岡市)
- (株)庄内溶接 (鶴岡市)
- スズモト(株) (鶴岡市)
- (株)須藤製作所 (酒田市)
- 菅井工業(有) (鶴岡市)
- 大東工業(株) (酒田市)
- (株)中央機工 (遊佐町)
- (株)中幸製作所 (酒田市)
- (株)鶴岡鉄工所 (鶴岡市)
- (株)テクノ山形工場 (酒田市)
- (株)出羽工業 (鶴岡市)
- 東北興産(株) (酒田市)
- 東北電機鉄工(株) (酒田市)
- 東和絞工業(株) (鶴岡市)
- BX東北鐵矢(株) (鶴岡市)
- (有)成澤鉄工所 (鶴岡市)
- (株)ナンバ (鶴岡市)
- (株)ニシカワ (鶴岡市・三川町)
- 西村鉄工(株) (酒田市)
- 日昭(株) (鶴岡市)
- パイプ・ラインエンジニアリング(株) (酒田市)
- (株)長谷川鉄工所 (鶴岡市)
- (有)畑田鐵工所 (鶴岡市)
- 北辰工業(株)酒田営業所 (酒田市)
- 松岡(株) (酒田市)
- (有)三浦鉄工 (酒田市)
- 陸特殊金属工業(株) (遊佐町)
- (株)ムラヤマ酒田工場 (酒田市)
- (株)ヨロズエンジニアリング (三川町)
- (有)和田製作所 (庄内町)
- (株)アスカ工業 (新庄市)
- SGK(株) (東根市)
- (株)サステック東北 (天童市)
- (株)柴田製作所 (山形市)
- (株)進プレ (秋田県にかほ市)
- (株)ダイ精研 (東根市)
- (株)ナガセ (山形市)
- (株)ヤマガタ共同 (村山市)

(五十音順)

## 修了生の声



令和5年度修了生 島山さん  
株式会社斎藤農機製作所

2年前、県外から酒田市に移住しました。金属加工に興味がありましたが、未経験の分野であったことから、専門的な知識や技術を学ぶために山形県立庄内職業能力開発センターに入校しました。

センターで、溶接の知識や技能、材料の特性を学んだことで、就職後、先輩社員に教わったことをすぐに理解でき、スムーズに作業に取り組んでいます。

現在、農業関連機械の製造工程で、板厚の薄いパイプや強度が求められる部品などの溶接作業を担当していますが、センターでの訓練がとても役立っています。



令和5年度修了生 高田さん  
株式会社ニシカワ

現在、私は測定顕微鏡や液晶・半導体露光装置などを製作する会社で働いています。主に、大型の五面加工機(マシニングセンタ)を担当し、機械へ材料の取付けや調整、加工後の測定作業等を行っています。

山形県立庄内職業能力開発センターで、図面の読み方やマシニングセンタの取り扱いを学んだことで、自信を持って仕事に取り組むことができています。

金属加工を初めて学ぶ方でも、先生方が丁寧に指導して下さるので、心配はいりません。ぜひ、入校を検討してみてください。

# 入校試験の概要

## 申込み方法

CASE 1 高等学校(中学校)卒業見込みの方(令和7年3月卒業見込みの方)→直接センターへ申込み

CASE 2 上記以外の方(求職者)→最寄りのハローワークへ申込み

## 募集日程等

	前 期	後 期
募集定員	20名	
出願期間	令和6年10月1日(火)～11月8日(金)	令和6年12月9日(月)～令和7年1月22日(水)
選考日	令和6年11月24日(日)	令和7年2月2日(日)
合格発表	令和6年11月27日(水)10時	令和7年2月5日(水)10時
募集人員	募集定員の4割程度	募集定員の6割程度
入校手続期間	令和6年11月28日(木)～12月13日(金)	令和7年2月6日(木)～2月21日(金)

※募集定員に満たない場合は、繰上げ合格又は追加募集をすることがあります。

(追加日程 募集期間:令和7年2月10日(月)～3月6日(木) 選考日:令和7年3月16日(日))

## 試験科目

適性試験(約40分間の筆記試験)・面接

## 提出書類

- 1 入校志願書 ● 様式第1号-2(訓練生募集要項参照)
- 2 調査書 ● 高校在学者 — 出身校所定の様式(進学用)  
● 中学在学者 — 出身校所定の様式
- 3 履歴書 ● 高卒者又は中卒者 — 市販のものA4判(A3二つ折り)  
又はそれと同等のもの
- 4 受験票送付用封筒 ● 郵便番号、住所、氏名を記入し 所定の切手を貼ること

## Q & A

### Q1. 授業料は？

**A.** 入校者査料(受験料)や入校料(入学金)及び授業料は無料です。

ただし、教科書、実習作業服など、授業で使用するもの、職業訓練生総合保険及び資格(修了時に取得するものは除く)取得に要する経費等については自己負担になります。(令和6年度 教科書、実習作業服、職業訓練生総合保険の経費は、約4万5千円です。)

### Q2. ケガをした場合は？

**A.** 訓練中や通学途上で万一の事故に遭った場合には、職業訓練生総合保険による補償が受けられます。



### Q3. 授業の内容は？

**A.** 専門知識や理論を学ぶための学科と、作業や実習を通して技能・技術を身に付ける実技とに分かれます。1クラス20名での授業になり、基礎からきめ細かな指導を受けることができます。授業時間は概ね午前8時45分から午後4時20分までです。土曜・日曜・祝日は休校です。その他、夏期休暇、冬期休暇があります。

### Q4. 訓練期間中の援助制度は？

**A.** 公共職業安定所長の「受講指示」を受けて入校した方は、「雇用保険給付期間の延長制度」があります。また、雇用保険を受給できない方が、公共職業安定所長の「支援指示」により入校する場合に、一定の要件を満たせば、「職業訓練受講給付金」を受けられる場合があります。(詳しくはハローワークにお問い合わせください。)

# オープンキャンパスのご案内

体験してみよう!

第1回 令和6年 **7/21** 日

9:30 ~ 11:30 / 13:30 ~ 15:30

第2回 令和6年 **10/27** 日

9:30 ~ 11:30 / 13:30 ~ 15:30

第3回 令和7年 **1/19** 日

9:30 ~ 11:30 / 13:30 ~ 15:30

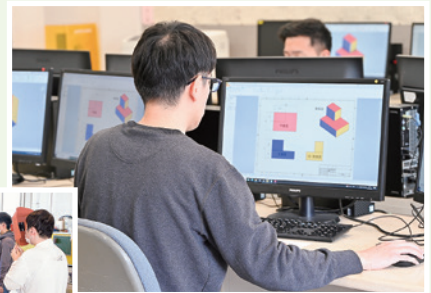
## Open Campus

- 訓練内容、就職状況等の説明、施設の見学
- 優秀板金製品技能フェア受賞作品の展示
- 体験実習(3次元CAD操作等)

※午前と午後は同じ内容です。

スマホで申込み

※参加希望の方は、  
事前にホームページ・電話・  
Fax等で当センターへお申  
し込みください。



## いつでも見学OK!

センターを良く知っていただくために、  
見学をおすすめします。

### 【交通機関】

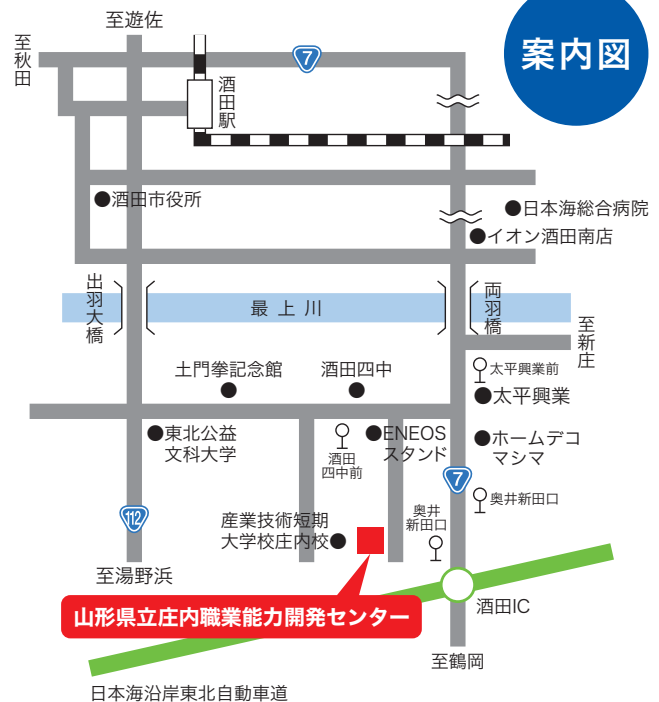
#### ●JR酒田駅から

- ・庄内交通バス-鶴岡行-約20分、  
「太平興業前」バス停下車徒歩約13分
- ・タクシー利用 約15分

#### ●JR鶴岡駅から

- ・庄内交通バス-酒田行-約30分  
「奥井新田口」バス停下車徒歩約10分
- ・タクシー利用 約25分

### 案内図



## 山形県立庄内職業能力開発センター



校章

〒998-0102 酒田市京田三丁目57番4号

TEL 0234-31-2700 FAX 0234-31-2710

URL <https://www.shonai-noukai.jp>

E-mail:center@shonai-cit.ac.jp

当センターは、「職業能力開発促進法」に基づく  
県立の職業能力開発施設です。

